

# 中国对外贸易经济合作企业协会商务英语专业工作委员会

## 关于公布第八届全国高校商务英语竞赛

### 初赛相关工作的通知

全国各赛点及参赛选手：

第八届全国高校商务英语竞赛开赛在即，为保障竞赛安全有序的进行，便于各赛点和参赛选手充分做好竞赛准备工作，现对初赛相关安排公布如下：

#### 一、初赛/省赛时间

日期 场次	第一场	第二场	第三场	第四场
2024年 5月26日	09:30-10:30	11:00-12:00	14:00-15:00	15:30-16:30

注：考生任选其中一场预约并参赛即可！（未预约无法参赛）

#### 二、初赛场次预约及人像采集

1.大赛官网 [www.tbem.org.cn](http://www.tbem.org.cn)

2.预约场次截止时间：5月24日17点

3.操作流程：请使用与报名时一致的QQ登录官网一个人中心“初赛报名”——“点击采集人像及预约初赛场次”录入人像和预约场次。

### 三、竞赛形式

竞赛分为线下集中比赛和线上非集中比赛两种形式，均采用网络答题方式，赛点院校负责老师可以根据本院校情况自行选择线下集中比赛或者线上非集中比赛，非赛点院校考生统一为线上非集中网络答题方式，可根据自身情况在封闭无他人的教室、宿舍、家中等处进行考试并按照考试要求进行视频监控。

**说明：**1.若赛点院校老师需要统一安排初赛时间和申请线下考点的赛点院校，操作流程见附件。2.若非赛点院校老师需要设置统一初赛时间或线下考点，请于2024年5月24日11点前联系龙老师15101035773登记设置。

### 四、初赛场地及答题设备要求

名称	系统/软件	备注
浏览器	推荐：火狐浏览器	线上参赛，保证联网环境
答题设备	台式机或笔记本电脑	操作系统不限 Windows 或 Mac ， Windows 系统需为 win7 或以上。（手机和平板不能答题）
场地	不限场地	参赛选手可根据自身情况在封闭无他人的教室、宿舍、家中等处进行。

注：线上非集中比赛形式需自备带摄像头的电脑参赛。

### 五、初赛内容及奖项

初赛赛段比赛用时 60 分钟。内容涵盖基础词汇及短语，全

部采用客观单项选择题型，共 50 题，满分 100 分。

初赛各组别分别设置个人一、二、三等奖，获奖选手均可获得由竞赛主办单位颁发的电子荣誉证书并可晋级决赛，未获得初赛奖项的将获得电子版参赛证明。（落款均为主办单位）

一等奖：初赛各组别参赛选手总人数的10%

二等奖：初赛各组别参赛选手总人数的15%

三等奖：初赛各组别参赛选手总人数的25%

初赛成绩为60分（含）以上的参赛选手，可自愿向竞赛主办单位缴费申领由中国对外贸易经济合作企业协会颁发的“国际商务秘书”证书或“外经贸业务员”证书，证书费用自理。

## 六、初赛成绩公示时间

初赛成绩将于2024年5月28日15点在官网 [www.tbem.org.cn](http://www.tbem.org.cn) 首页“初赛公示”处查看。

## 七、参赛流程

1.根据个人预约场次时间，需提前15-30分钟登录官网 <http://www.tbem.org.cn> 点击“姓名”一进入个人中心。

2.到参赛时间后，点击“立即参赛”按钮即可进入比赛答题页面。

3.考试设有远程视频监控，必须使用带摄像头的电脑参赛，并确保设备电源和网络正常。

4.考试全过程中考生人像需确保在视频内，已备组委会核实监考。

5.如遇到网络卡顿，请刷新页面或关掉浏览器，重新打开官网重新进入比赛即可，重新进入后需再次勾选打开摄像按钮。

## 八、考试要求

### 1.在线监考

初赛过程中系统将随机采集动态视频和照片信息，验证镜头前的参赛选手为真人，而非参赛选手的照片、面具、视频等；并对随机采集的视频和照片信息进行人工智能识别，如发现背景或人员变动，则记为违反初赛规则，取消初赛评奖资格。

### 2.设备要求

初赛选手需准备带有摄像头的电脑作为参赛设备，确保设备和网络稳定。考试时务必使用之前拍摄照片的电脑设备或浏览器，确保考试全程摄像头打开，若临时电脑打不开摄像头，请在本场次开考10分钟内及时联系龙老师15101035773协助处理。

### 3.赛程要求

请考生选择相对独立、安静的场所。初赛过程中不得佩戴口罩，面部须清晰出现在视频画面正中间；竞赛场地光线应充足均匀，保持桌面整洁，赛场严禁存放任何与竞赛内容相关的参考资料及其他具有查询功能的设施设备。初赛期间竞赛场地仅允许参赛选手一人在场，严禁任何其他人员进入。参赛选手要独立作答，严禁参赛选手在初赛过程中录音、录像、录屏，严禁对外泄露初赛试题内容。

### 4.违规处罚

对在本次竞赛过程中违反竞赛管理规定和赛场纪律的参赛选手及其他相关人员，按《国家教育考试违规处理办法》（教育部令第33号）相关规定处理。对在校生，由其所在学校按有关规定给予处分。

## 九、赛事联系

1.联系人：龙老师 15101035773

2.大赛官网：[www.tbem.org.cn](http://www.tbem.org.cn)

3.公众号：“商务英语竞赛”（账号：NCCBE2021）

附件：采集人像及预约初赛场次操作流程



附件：

## 采集人像及预约初赛场次操作流程

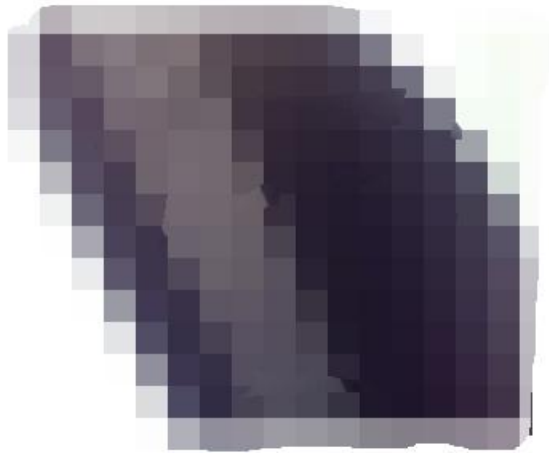
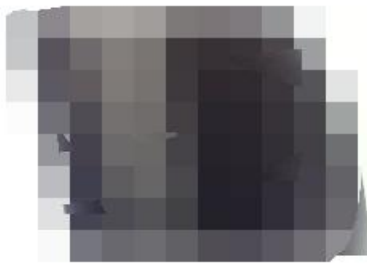
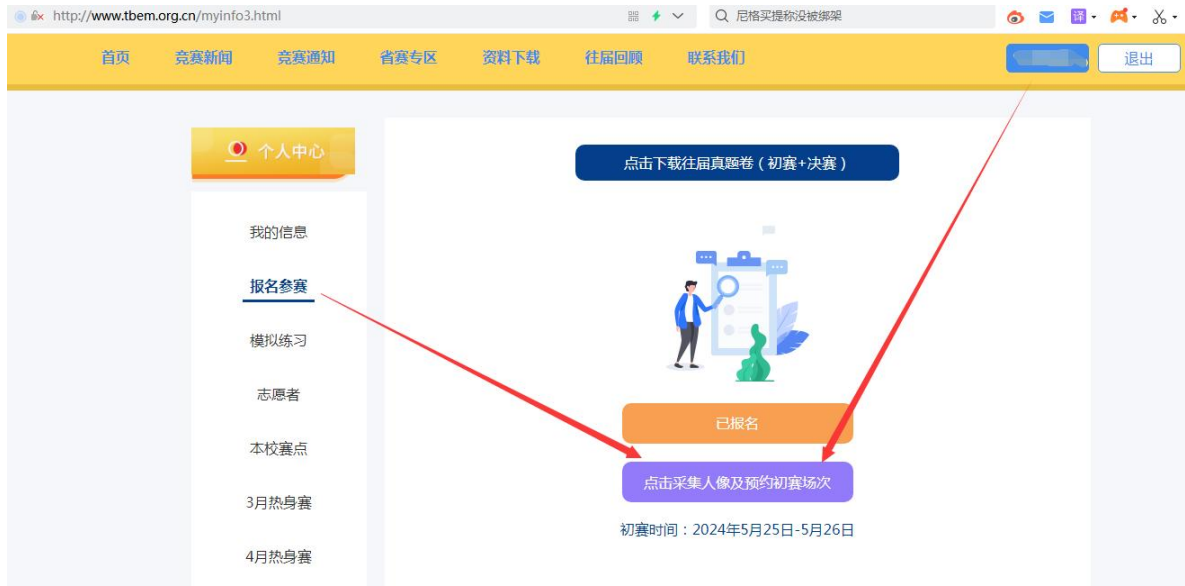
### 一、考生预约

预约说明：所有参赛选手需自行登录官网预约，每人只需预约其中一场参赛即可。因未预约而不能参赛者，视为弃赛，责任自负。

采集人像说明：必须使用自带摄像头的电脑进行拍摄一张本人手持身份证清晰照片并上传，建议使用火狐浏览器，若电脑无法打开摄像头，请及时更换浏览器或电脑设备。

操作流程：登录官网—“学生登录”—“报名初赛”—“点击预约初赛时间”处选择考试时间即可（具体见下图）。





拍照

确定并上传

点击查看 上传照片样图

#### 【友情提示】

- 1.参加初赛的学生，必须完成照片人像采集及预约初赛场次，初赛设置多个场次，每人只需预约其中一场并参赛即可。因未预约而不能参赛者，视为弃赛，责任自负。
- 2.请务必确保提交的报考信息、证件等所有资料真实、准确。  
如因提供错误或虚假信息造成无法参加初赛或获奖证书无效等一切后果由本人承担。
- 3.请使用带有摄像头电脑进行照片采集。建议使用火狐浏览器，若无法拍照、上传，请更换浏览器。360浏览器、腾讯浏览器请使用极速模式，暂不支持IE浏览器。
- 4.照片人像采集+初赛预约截止时间：5月24日17点。

#### 【补充说明】

- 1.若电脑本身拍摄正常，却显示无法拍照或找不到摄像设备，请下载火狐浏览器。
- 2.若依旧无法摄像，请按照链接操作。点击查看操作步骤
- 3.以上方法都试过还不能拍摄者，请及时更换浏览器或电脑进行参赛。



请选择参加初赛的时间

5月26日

09:30--10:30 剩:1497

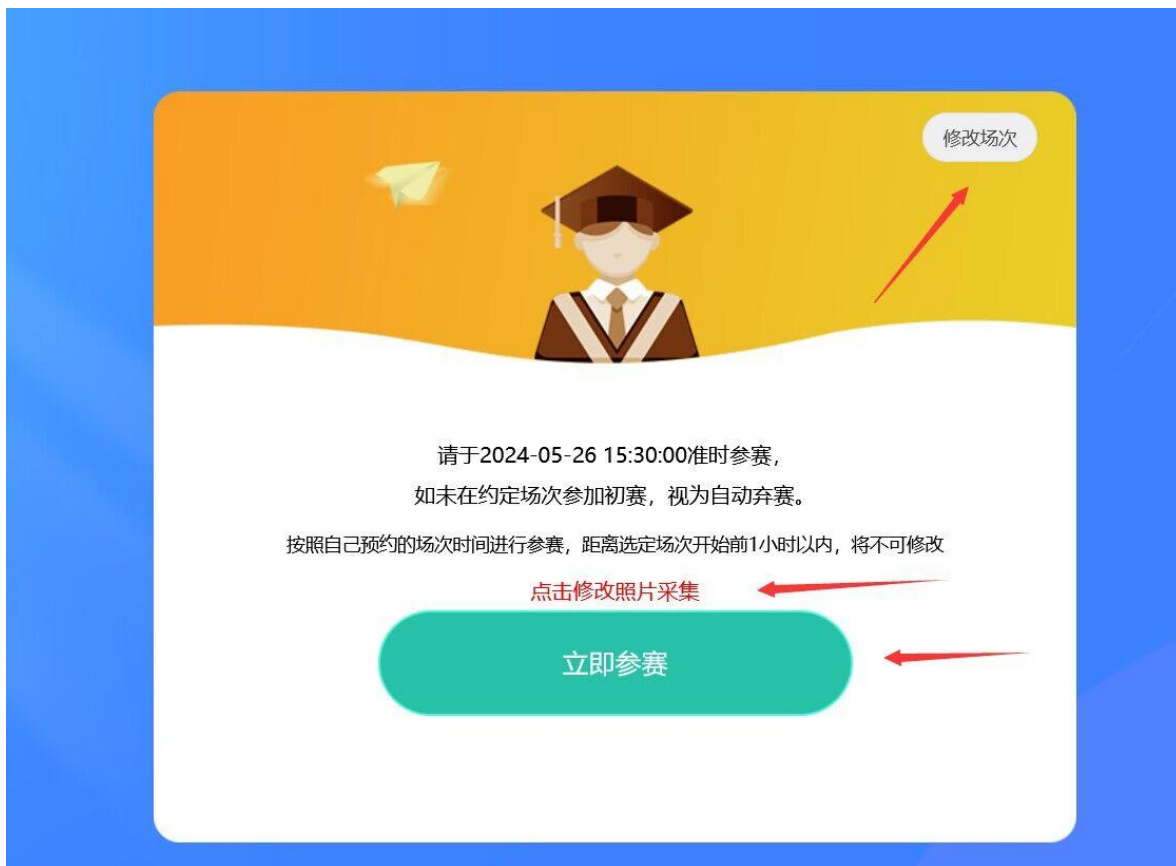
11:00--12:00 剩:1497

14:00--15:00 剩:1496

15:30--16:30 剩:1497

提交





## 二、赛点预约

登录官网—“赛点登录”—“初赛时间”处勾选即可。

说明：

1.赛点勾选本校统一预约初赛时间后，考生也需自行去官网预约并确认该场次，已预约的考生可自行在官网修改，若时间冲突，考生也可自选其他场次时间参赛。

2.赛点申请线下考点后，勾选中的考生免考前人像录入和考试中视频监控。未勾选名单的考生，默认为线上参赛，必须使用监考系统。

3.申请线下集中统考的赛点老师需下载考场签到表并回传签到表和监考图照片并至后台，以免影响考生最终成绩。

[个人中心](#)[赛点认证](#)[初赛时间](#)[线下考点](#)[名单查询](#)[赛点福利](#)[物料申请](#)[资料下载](#)[省赛申报](#)

### 一、初赛场次时间安排

5月26日	【09:30-10:30】	【11:00-12:00】
	【14:00-15:00】	【15:30-16:30】

### 二、赛点院校统一预约本校初赛场次时间

1.  是否预约

初赛预约场次时间：（老师自行填写，样例：5月26日09:30-10:30，填写完成后会在本校报名学生页面提醒，考生若时间冲突，也可自选其他场次时间参赛）

初赛预约场次时间：

确认

2.勾选统一预约时间后学生页面展示

(1) 学生未预约时间前本校勾选，如图：[点击查看](#)

(2) 学生已预约时间后本校才勾选，如图：[点击查看](#)

申请线下考点

1.选择线下组织初赛（即组织本校学生统一线下机房参赛），请点击申请按钮。